

# BÜTÇE REHBERİ

www.maliye.gov.tr  
www.bumko.gov.tr  
www.gep.gov.tr

## Bütçe Nedir ?

Bütçe, harcamalar ile gelirlerin geleceğe yönelik tahminlerini gösteren ve gerek giderlerin yapılması gerekse gelirlerin toplanmasına ilişkin hükümleri düzenleyen belgedir.

BÜTÇE GİDERİ  
**645,1**  
Milyar TL



BÜTÇE GELİRİ  
**598,3**  
Milyar TL



KİŞİ BAŞINA  
MİLLİ GELİR  
**9.529 \$**

ENFLASYON  
TÜFE % **6,5**

BÜTÇE AÇIĞI  
**46,9**  
Milyar TL



FAİZ DIŞI FAZLA  
**10,6**  
Milyar TL

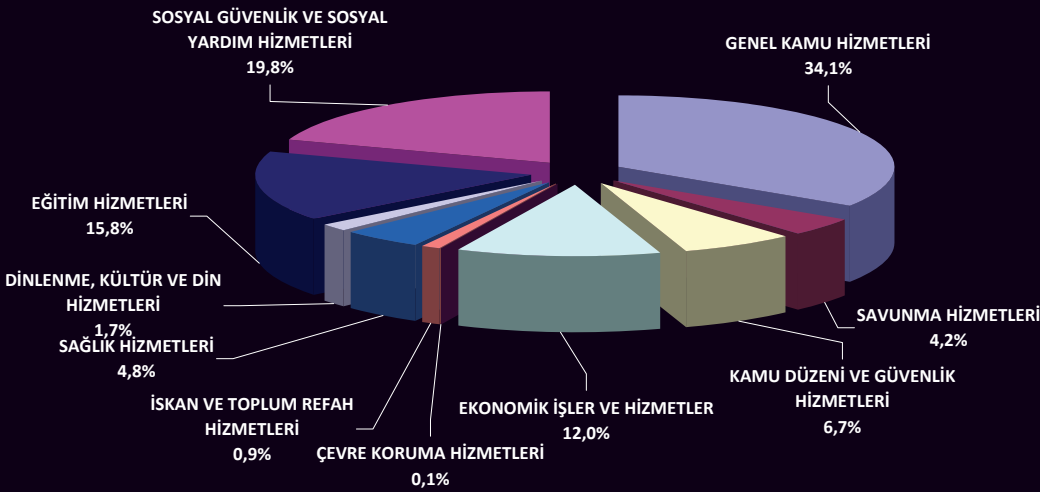


BÜYÜME  
% **4,4**

GSYH  
**2.404**  
Milyar TL

## 2017 BÜTÇESİ BÜYÜMEYİ ESAS ALAN BİR BÜTÇEDİR

2017 yılında büyümenin yüzde 4,4 düzeyine çıkması hedeflenmektedir. Küresel ekonomide toparlanma ve buna bağlı olarak dış talebin artması, dış finansman koşullarının elverişli bir şekilde devam etmesi, jeopolitik risklerin azalması, turizm sektöründeki toparlanma ile özel sektör yatırım ve tasarruf oranlarının artmasının ekonomik büyümeyi destekleyen temel unsurlar olması beklenmektedir. Ayrıca gerek bugüne kadar gerçekleştirilen yapısal reformlar gerekse de önümüzdeki dönemde uygulamaya konulacak reformlar ile yatırım, üretim, istihdam ve ihracatı desteklemek suretiyle potansiyel büyüme oranımız yukarı çekilecektir.



## 2017 BÜTÇESİ FAİZE DEĞİL KAMU HİZMETLERİNE KAYNAK AYIRAN BİR BÜTÇEDİR

2002 yılında her 100 liralık verginin 86 lirası faize giderken, 2017 yılında sadece 11 lirası faiz harcamalarına gidecek, geriye kalan kısmı eğitime, sağlığa, yatırıma, tarıma, sosyal yardımlara kısaca halkımızın refahına harcanacaktır.

2017 yılı bütçesiyle gerek artan kamu yatırımları gerekse de reel sektöre sağlanacak imkan ve desteklerle özel sektör yatırımları ve ihracat artırılabilecektir.

Bütçeden ayrılan kaynaklarla Ar-Ge ve inovasyon faaliyetleri güçlü bir şekilde desteklenmeye devam edilecek, özel sektörün maliyetleri aşağı çekilecek, destek ve teşvik unsurları artırılabilecektir.

Bu nedenle 2017 bütçesi **Büyüme Dostu Bir Bütçedir.**

SAYFA 2



EĞİTİM  
SAĞLIK  
SOSYAL YARDIMLAR

SAYFA 3



YATIRIMLAR  
TURİZM  
TARIM

SAYFA 4



VERGİ GELİRLERİ  
ÜCRETLER

büyüme dostu  
**2017**  
BÜTÇESİ

# EĞİTİM

2017 yılında  
en büyük pay eğitim

# SAĞLIK

2017 bütçesi önce insan, önce sağlık anlayışı ile vatandaş memnuniyeti merkeze alarak hazırlanmıştır.

Eğitime ayrılan kaynak 122 milyar TL'dir. Bu tutar bütçe giderlerinin yaklaşık %20'sini oluşturmaktadır. Öncelikle kız öğrencilerimizin eğitimlerini tamamlamalarına büyük katkı sağlayan ilk ve ortaöğretim öğrencilerinin taşınmalı eğitimi ve öğle yemeği ile engelli taşıma için 3 milyar TL kaynak öngörülmüştür. Kız çocuklarının eğitime devam etmeleri için ilave teşvik mekanizmaları oluşturulmuştur. Bu itibarla, Şartlı Eğitim Yardımı kapsamında ilköğretime devam eden kız öğrencilere aylık 40 TL, ortaöğretime devam eden kız öğrencilere ise aylık 60 TL ödeme yapılmaktadır.

İlk ve ortaöğretim öğrencilerine verilen burslar ise memur maaş artış oranında artırılabilecektir.

81 ilimizde de üniversite eğitimi imkanı bulunmaktadır. 2017 yılı itibarıyla 111'i devlet üniversitesi olmak üzere toplam 174 üniversite bulunmaktadır. Üniversiteler için ayrılan toplam kaynak 25,6 milyar TL olmuştur.

2016 yılında yükseköğretim öğrencilerine verilen burs ve kredi tutarları 400 TL'ye yükseltilmiştir. 2017 yılı bütçesinde ise yaklaşık 1,6 milyon üniversite öğrencisinin öğrenim burs ve kredilerine 7,8 milyar TL kaynak ayrılmıştır.

2017 yılında açılacak yeni yurtlarla birlikte toplam yurt kapasitesinin 690 bine çıkarılması hedeflenmektedir. Bu amaçla YURTKUR için bütçeden ayrılan kaynak 2016 yılına göre yüzde 21 oranında artırılarak 11,3 milyar TL'ye çıkarılmaktadır.

İlkokul öğrencilerine süt içme alışkanlığını kazandırmak ve çocuklarımızın sağlıklı gelişimlerini sağlamak amacıyla Okul Sütü Programı için 2017 yılında bütçede 203 milyon TL ödenek öngörülmüştür.

2017 yılında ilköğretim ve ortaöğretimde ücretsiz kitap yardımı ve taşınmalı eğitim ve barınma giderleri için toplam 4,5 milyar TL, yükseköğretim yiyecek yardımı olarak ise 799 milyon TL kaynak ayrılmıştır.

Özel okullarda eğitim ve öğretilerine devam edecek öğrencilere 2.860 TL ile 4.000 TL arasında, OSB içinde ve OSB dışında açılan özel mesleki ve teknik eğitim okullarında eğitim ve öğretilerine devam edecek öğrencilere alanlarına göre 4.590-6.675 TL arasında eğitim ve öğretim desteği sağlanmaktadır. 2016-2017 döneminde bu desteklerden yaklaşık 340 bin öğrenci faydalanacaktır.

## SOSYAL YARDIMLAR

Sosyal yardım harcamaları için 2017 yılı bütçesinde  
45 milyar TL kaynak ayrılmıştır.

2017 yılında ödeme gücü olmayan yaklaşık 9 milyon vatandaşımızın sağlık giderlerini karşılamak amacıyla 7,2 milyar TL kaynak ayrılmıştır.

Çocuklarımızın her türlü ihmal ve istismardan korunarak sağlıklı gelişimini temin etmek üzere hizmet veren Aile ve Sosyal Politikalar Bakanlığına bağlı çocuk yuvaları, yetiştirme yurtları, çocuk evleri sitesi ve çocuk destek merkezlerinin giderleri için 525,4 milyon TL ödenek öngörülmüştür. Ev tipi kuruluşlarda bakım hizmetinin verildiği Çocuk Evlerinin giderleri için ise 280,4 milyon TL ödenek ayrılmıştır.

1 milyon 200 bin kişiye doğum yardımı için 544 milyon TL kaynak ayrılmıştır. Gebe kadınların doğumlarını hastanede gerçekleştirmeleri ve düzenli olarak doktor kontrolüne gitmeleri şartıyla verilen Şartlı Sağlık Yardımı gebelik yardımları kapsamında doğumun hastanede yapılması halinde 1 kereye mahsus 75 TL, düzenli muayenelerin yapılması halinde doğumdan önce aylık 35 TL, doğumdan sonra 2 kereye mahsus 35 TL ödemeye yapılmaktadır.

Ayrıca, Şartlı Sağlık Yardımı kapsamında ailelere 0-6 yaş arası çocuklarını düzenli olarak sağlık kontrollerine götürmeleri şartı ile çocuk başına aylık 30 TL ödeme yapılmaktadır.

Kadın konukevlerinde şiddet mağduru kadınlara barınma hizmeti, psikososyal destek, il avukatları ve Barolar tarafından hukuki destek, 0-6 yaş arası çocuklarına kreş imkânı sağlanmakta ve aylık net asgari ücret tutarının yarısına kadar harçlık verilmektedir. Şiddet mağduru kadınlarımıza sağlanan barınma imkânı için 10 milyon TL; çocukları için sağlanan kreş hizmeti için 4 milyon TL; geçici maddi yardım ödemeleri için 6,5 milyon TL ödenek öngörülmüştür.

Korunmaya muhtaç çocuklarımızın korunmalarını gerektiren süre içerisinde aile ortamında yetiştirilmesi amacıyla yürütülen koruyucu aile hizmetleri kapsamında koruyucu ailelere yapılacak ödemeler için 2017 yılında 86 milyon TL ödenek öngörülmüştür.

Bakıma muhtaç engellilerimizin evde bakımına destek için 5,8 milyar TL ödenek öngörülmüştür. Evde bakımı sağlanamayan bakıma muhtaç engellilerimize özel bakım merkezlerinde bakım hizmeti verilmesi sağlanmaktadır. Bu hizmetin karşılığı olarak kişi başına aylık bakım ücreti ödenmektedir. 2017 yılında söz konusu ödeme için 403,3 milyon TL ödenek ayrılmıştır.



2017 yılında SGK'nın yapacağı harcamalar dahil toplam kamu sağlık harcamaları için 110,9 milyar TL kaynak tahsis edilmiştir.

2017 yılında tam teşekküllü 6 tane şehir hastanesi faaliyete geçecektir. Ayrıca bunun dışında 89 yeni hastane faaliyete geçecek olup 17 bin ilave yatak ile vatandaşlarımızın hizmetine girecektir.

2017 yılı bütçesinde Aile Hekimliğine 6,4 milyar TL kaynak tahsis edilmiştir. Bu kapsamda 25.000'den fazla aile hekimliği birimi hizmet verecektir.



Tedavi edici sağlık hizmetlerinden ziyade koruyucu sağlık hizmetlerine ağırlık verilecektir. Bu kapsamda tütün ve tütün ürünleri, sağlıksız beslenme, obezite ve hareketsiz yaşam ile mücadele edilecektir.

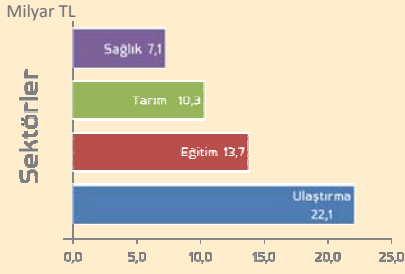




# YATIRIMLAR

## YATIRIMLARI % 30 ARTIRIYORUZ

Özel sektör yatırımlarına kaldıracağı etkisi sağlayacak şekilde kamu altyapı yatırımlarına yönelik önemli miktarda kaynak ayrılmaktadır.



## ULAŞTIRMA

Ulaştırma alanında yapılan yatırımlarla bölünmüş yol ağı uzunluğu 24.891 kilometreye çıkarılmıştır.

Dünyada bir ilk olan, tek geçişte tek tünel halindeki karayolu ve metro geçişlerini kapsayan 3 katlı Büyük İstanbul Tüneli tasarlanmış bulunmaktadır. Günde 6,5 milyon vatandaşımızın kullanacağı toplam dokuz farklı raylı sistemi birbirine bağlayarak 15 Temmuz Şehitler Köprüsü ve Fatih Sultan Mehmet Köprüsünün trafiğine nefes aldırarak projenin Kamu Özel İşbirliği modeli ile yapımına başlanacaktır.



İstanbul ile İzmir arasındaki ulaşım süresini 9 saatten 3 buçuk saate indirecek Gebze-Orhangazi-İzmir Otoyolu Projesi'nin en büyük ayağını oluşturan Osmangazi Köprüsü trafiğe açılmıştır. Yavuz Sultan Selim Köprüsü tamamlanmış ve vatandaşlarımızın kullanımına açılmıştır.

Bu kuşağın önemli bir bölümü olan ve üzerinde demiryolu da bulunan Çanakkale Boğaz Köprüsü'nün yer aldığı güzergahın yapımına başlanacaktır. Böylece otoyollar ve köprülerle çevrilmiş Marmara Ringi oluşturulacaktır.

## TURİZM

Turizm yatırımları çeşitlendirilecek ve turizm faaliyetlerinin tüm yıla yayılmasına yönelik politikalar uygulanacaktır.

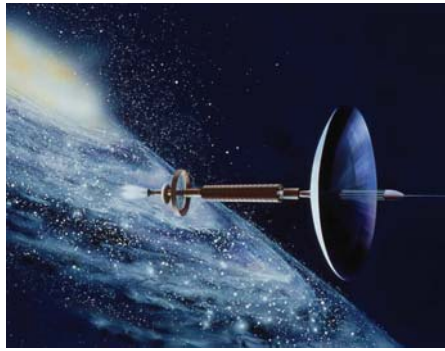


Turizm teşviklerine 2017 yılında da devam edilecektir.

Turizm sektörüne verilen destek 4 katına çıkarılarak ve 522 milyon TL kaynak ayrılacaktır.

## BÖLGESEL VE KIRSAL KALKINMA

23 ili kapsayan Doğu ve Güneydoğu Anadolu Bölgesi Cazibe Merkezleri Programı, Yatırım ve Destek Hamlesi başlatılmıştır. Bu kapsamda 12 milyar TL kaynak ayrılmıştır.



## AR-GE

Kamu Ar-Ge ödeneklerinin tahsisinde, özel kesim yatırımlarının yüksek dış ticaret açığı verdiğimiz sanayi kollarında üretime yönlendirilmesine öncelik verilecektir. Ar-Ge harcamaları için 2017 Yılı Bütçesinde yaklaşık 5,8 milyar TL ödenek öngörülmüştür.



Tarımsal destek programları için ayrılan kaynak 2016 yılı ödeneklerine göre yüzde 10,3 oranında artırılarak 12,8 milyar TL'ye çıkarılmaktadır. Bu tutarın 3,8 milyar TL'si hayvancılık destekleri, 2,2 milyar TL'si yağlı tohumlu bitkiler prim desteği, 1,5 milyar TL'si kırsal kalkınma destekleri, 892 milyon TL'si hububat prim desteği,



Köylerimizin yol, altyapı ve kanalizasyon yatırımlarını güçlendirmek amacıyla oluşturulan KÖYDES projesine bugüne kadar toplam 9,8 milyar TL aktarılmıştır. 2017 yılında ayrılan kaynak ise bir önceki yıla göre 2 katına çıkmakta ve 840 milyon TL'ye yükselmektedir.

Belediyelerin su ve kanalizasyon altyapılarını güçlendirmek amacıyla oluşturulan SUKAP projesi için bugüne kadar harcanan kaynak tutarı 3,2 milyar TL'ye ulaşmıştır. 2017 yılında ise yaklaşık 700 milyon TL kaynak ayrılmaktadır. Bölgesel kalkınmada önemli bir rol üstlenen kalkınma ajanslarına 2017 yılı bütçesinden 532 milyon TL kaynak ayrılmaktadır. Ayrıca sosyal amaçlı yerel projelere destek olmak amacıyla SODES projesine 2017 yılı bütçesinde 264 milyon TL kaynak ayrılmaktadır.



## REEL SEKTÖR

Reel kesim destekleri içerisinde en büyük pay istihdam üzerinde olumlu etkisi olan sosyal güvenlik işveren prim desteklerine verilmektedir. 2017 yılında işletmeler tarafından sosyal güvenlik kurumuna ödenmesi gereken 22 milyar TL tutarındaki işveren primi devlet bütçesinden karşılanacaktır.

Reel sektör destekleri içerisinde ihracatın desteklenmesine yönelik ayrılan kaynak 3 milyar TL'ye çıkarılmaktadır.

Ayrıca, tarımsal kredi faiz desteği için 2,4 milyar TL, Bağ-Kur prim desteği kapsamında 1,5 milyar TL, esnaf kredileri faiz desteği için 1,3 milyar TL, KOBİ destekleri için 1,1 milyar TL, yatırım teşvikleri için 600 milyon TL, turizm sektörü destekleri için 522 milyon TL olmak üzere toplam 32,4 milyar TL kaynak reel sektörün desteklenmesi için ayrılmıştır.



## TARIM

### Tarıma Ayrılan Kaynaklar

	2017 Yılı (Milyar TL)
Tarımsal Destek Programları	12,8
Tarımsal Kredi Subvansiyonu, Müdahale	5,1
Yatırımlar	10,3
Gübre ve Yemde KDV'nin Kaldırılması	2,7
<b>Tarıma Ayrılan Kaynaklar Toplamı</b>	<b>30,9</b>

877 milyon TL'si gübre desteği, 723 milyon TL'si mazot desteği, 835 milyon TL'si fındık alan bazlı gelir desteği ve telif edici ödeme desteği, 900 milyon TL'si tarım ürünleri sigortası desteği, 165 milyon TL'si çay primi desteği, 910 milyon TL'si diğer tarımsal destekleme hizmetleri için ayrılmıştır.

Fındık üreticilerine dekar başına 170 TL üzerinden destekleme ödemesi yapılmaya devam edilecektir.

Yem bitkileri ekimi yapan üreticilere dekar başına 40 TL ila 150 TL arasında destekleme ödemesi yapılacaktır.

2017 yılında mazot ve gübre desteği olarak çiftçilere dekar başına 11 TL ödeme yapılacaktır. Genç çiftçilere proje karşılığı 30 bin TL destek verilecektir.

Tarım işletmeleri için Ziraat Bankası aracılığıyla tarımsal kredilere verilen faiz destek tutarı yüzde 37 artırılarak 2,4 milyar TL'ye çıkartılmaktadır.



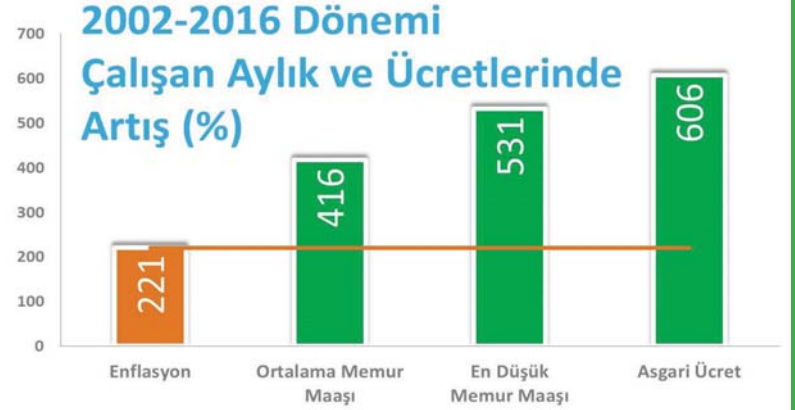
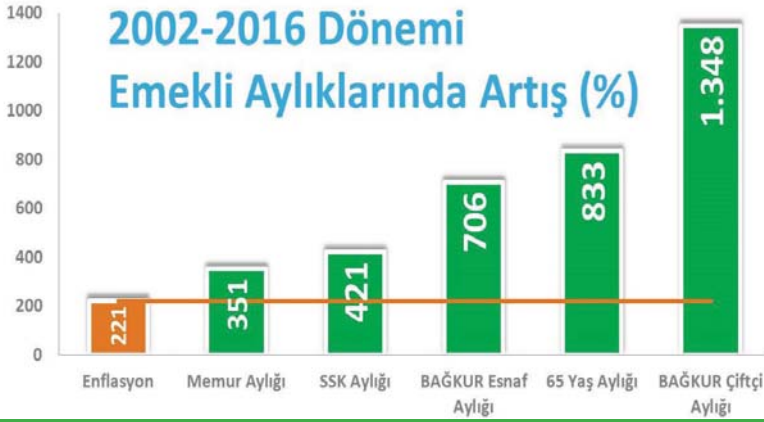
Çiftçilerimizin, tarımsal üretimde karşılaşacakları riskler nedeniyle uğrayacağı zararların tazmin edilmesi amacıyla tarım sigortası prim tutarlarının %50 ila %66'sı Devlet tarafından karşılanmaya devam edilecektir.

Başta Doğu Anadolu Bölgesindeki iller olmak üzere standartlara uygun besi ırkı hayvan alımlarında ilk defa çiftçilerimize yüzde 30 oranında hibe verilecektir. Yine bu bölgelerde buzağı desteğinde her buzağı başına ilave 200 TL destek ödemesi yapılacaktır.

2017 yılında önceki yıllardan farklı olarak 4 aylık ve üzeri her buzağı için 350 TL destekleme ödemesi yapılacaktır. Soy kütüğüne kayıtlı buzağılar için bu tutar 500 TL olarak uygulanacaktır.

Damızlık koyun-keçi yetiştiriciliği yapan çiftçilerimize anaç hayvan başına 25 TL destekleme ödemesi yapılacaktır.

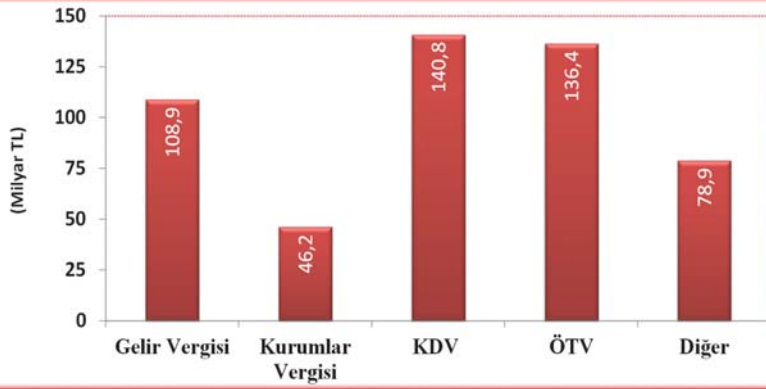
# ÜCRETLER



2016 yılı Ocak ayında bazı kamu görevlilerine ilave olarak yapılan iyileştirmeler dışında ayrıca tüm kamu görevlilerinin mali ve sosyal haklarında yüzde 6,90 oranında, Temmuz ayında ise yüzde 5 oranında artış yapılmıştır. Söz konusu artışlar sonucunda 2016 yılında kümülatif bazda yüzde 12,25 oranında artış sağlanmıştır.

Kamu görevlileri ve memur emeklileri 2017 yılının ilk yarısında %3, ikinci yarısında ise %4 zam alacaklardır.

# VERGİ GELİRLERİ



	Tutar (Milyar TL)	Bütçe Gelirleri İçindeki Payı (%)	Vergi Gelirleri İçindeki Payı (%)
Merkezi Yönetim Bütçe Gelirleri	598,3	100	
Vergi Gelirleri	511,1	85,4	100
Gelir Vergisi	108,9		21,3
Kurumlar Vergisi	46,2		9
KDV (Dahilde+ithalde)	140,8		27,5
ÖTV	136,4		26,7
Diğer	78,9		15,4
Vergi Dışı Gelirler	87,2	14,6	

## TEŞVİKLER VE DESTEKLER

- ⇒ Yeni iş kuran gençlerin 75 bin TL'lik kazancından 3 yıl boyunca gelir vergisi alınmayacak
- ⇒ Basit usulde vergilendirilen esnafın yıllık 8.000 TL'ye kadar kazancı gelir vergisinden muaf tutulacak
- ⇒ Sözleşmelerin sadece tek nüshasından damga vergisi ve noter harcı alınacak
- ⇒ Teşvik belgeli yatırımlar damga vergisi ve harçtan istisna olacak
- ⇒ Teşvik belgeli binalarda 5 yıl, arazilerde ise yatırım teşviki süresince emlak vergisi alınmayacak
- ⇒ Tasarım faaliyetleri Ar-Ge faaliyetleri gibi desteklenecek
- ⇒ Öğrenim gören 25 yaşını doldurmamış gençlere verilecek pasaportlardan harç alınmayacak
- ⇒ Enerji tasarrufu ve ısı yalıtımı harcamaları ticari kazançtan ve GMSİ'den doğrudan indirilebilecek
- ⇒ Isı yalıtım ve enerji tasarruf harcamalarına yönelik işlemlerden damga vergisi ve harç alınmayacak



## YATIRIM TEŞVİK SİSTEMİ KAPSAMINDA

### MEVCUT TEŞVİKLER

- ⇒ KDV İstisnası
- ⇒ Gümrük Vergisi Muafiyeti
- ⇒ Vergi İndirimi
- ⇒ Sigorta Primi İşveren Hissesi Desteği
- ⇒ Gelir Vergisi Stopajı Desteği
- ⇒ Sigorta Primi Desteği
- ⇒ Faiz Desteği
- ⇒ Yatırım Yeri Tahsis
- ⇒ KDV İadesi

### İLAVE EDİLEN TEŞVİKLER

- ⇒ 10 Yıla Kadar Kurumlar Vergisi İstisnası
- ⇒ Hazine Taşınmazının Bedelsiz Devri
- ⇒ Enerji Tüketim Harcamalarının Karşılansması
- ⇒ Ücret Desteği Sağlanması
- ⇒ Yatırıma Ortak Olunması
- ⇒ Alım Garantisi
- ⇒ İzin, Tahsis, Ruhsat, Lisans ve Tescil Kolaylığı
- ⇒ Altyapı Yatırım Desteği
- ⇒ Faiz Hibe Desteği